

Unterrichten aus der Ferne

Kopiervorlagen im praktischen Soforthilfe-Set

Stand: 01/2021



Unterrichtshelfer sparen Zeit und unterstützen Lernende wie Lehrende – vor allem in Fernlernsituationen.

Die Lehrermaterialien zu *Kammerlohr Fundamente der Kunst*, Band 2 (ISBN 978-3-637-02822-7; 15,00 €) bietet einen Fundus an Übungen für Ihre Schüler/-innen zu unterschiedlichen Themen und Lerninhalten.

Viel Erfolg beim Unterricht aus der Ferne.

Cornelsen

Potenziale entfalten

Name: _____ Klasse: _____ Datum: _____

Parallelperspektivisch zeichnen



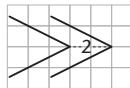
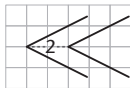
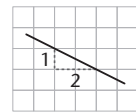
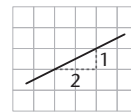
Infobox zu „Theseus und der Minotaurus im Labyrinth des König Minos“

Nachdem Androgeos, der Sohn des kretischen König Minos, auf attischem Gebiet hinterlistig getötet worden war, fiel Minos mit seinem Heer in Attika ein. Die Bürger Athens baten um Verzeihung, jedoch unter der Bedingung, dass alle neun Jahre sieben Jünglinge und sieben Mädchen nach Kreta entsendet werden, wo man sie in das berühmte Labyrinth des Königs einsperrte. Der grässliche Minotaurus soll sie alle getötet haben. Bei der dritten Auslosung der Opfer empörten sich die Familien gegen König Ägeus, dass sein Sohn Theseus von der Auslosung ausgenommen sei. Daraufhin meldete sich Theseus freiwillig, die Jünglinge und Mädchen zu begleiten. Ariadne, die Tochter des König Minos, verliebte sich in Theseus und schenkte ihm ein magisches Schwert und ein Wollknäuel, damit er wieder aus dem Labyrinth herausfinden konnte. Theseus erschlug den Minotaurus und floh mit Ariadne.

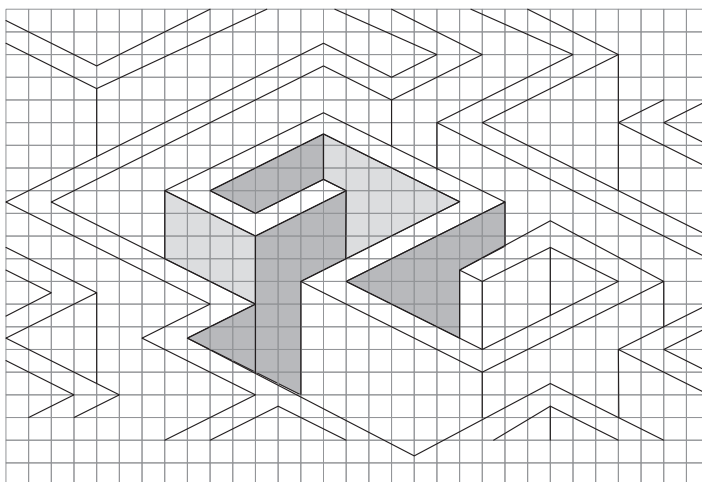
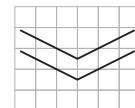
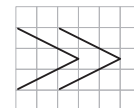
Arbeitsanregung

Zeichne dein eigenes Labyrinth. Die einzelnen Bildteile sollen durch weitere Gänge am Ende verbunden sein. Die Breite der Gänge kann variieren. Mauerdicke und Gestaltungsweise sollen jedoch gleich bleiben, damit ein einheitliches Bild entsteht.

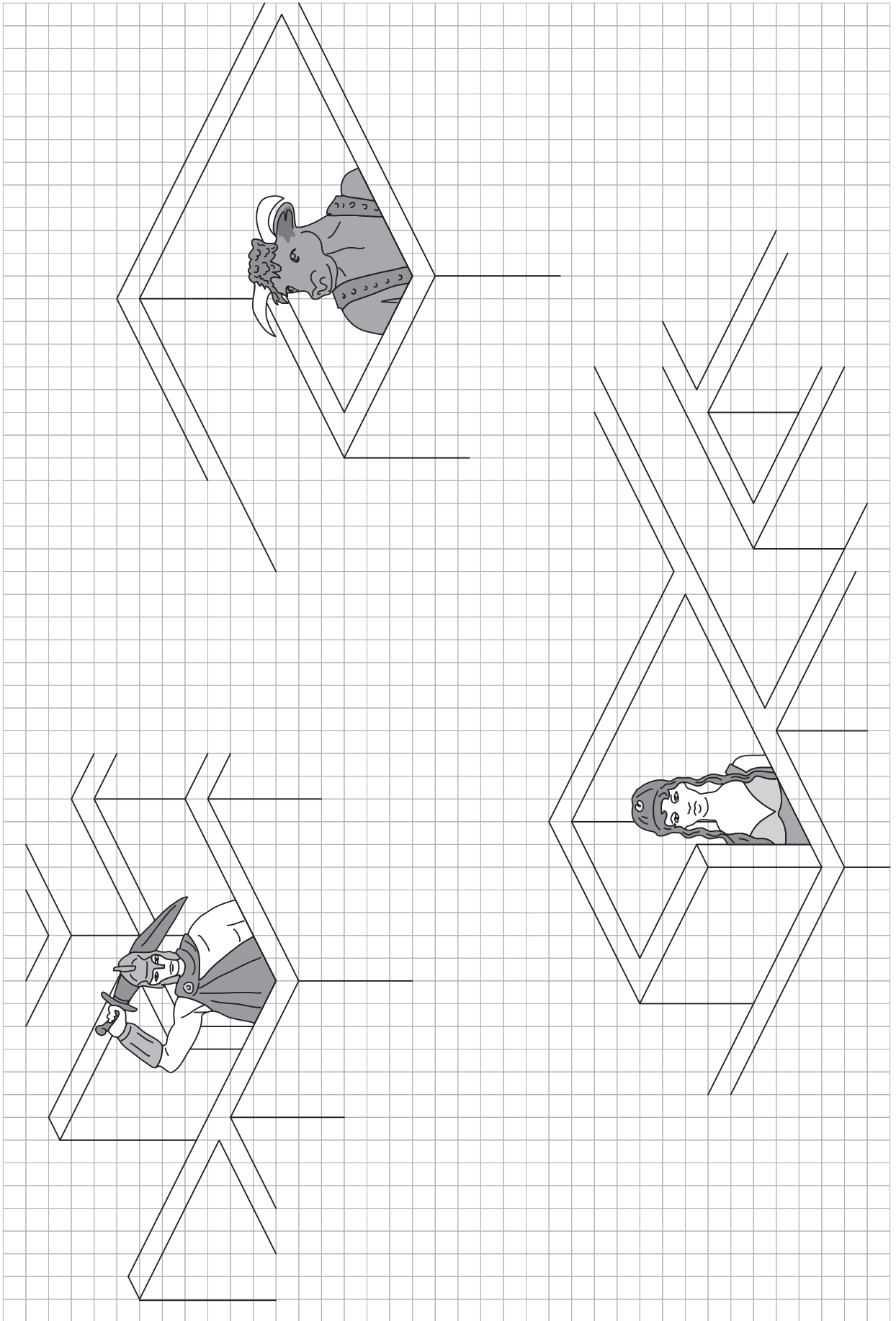
- Arbeite zuerst frei Hand mit Bleistift. So vermeidest du Fehler. Später können die Linien mit Lineal nachgezogen werden.
- Die Neigung von Breite und Tiefe beträgt immer 2 Kästchen nach links bzw. rechts und 1 Kästchen nach oben bzw. unten.
- Die Höhe wird durch senkrechte Linien dargestellt.
- Bei Ecken kannst du die zwei Prinzipien anwenden, wonach der Abstand bei spitzen Winkeln 2 Kästchen in der Waagrechten und bei stumpfen Winkeln 1 Kästchen in der Senkrechten entspricht.



- Manchmal befinden sich die Eckpunkte nicht auf den Schnittpunkten des karierten Papiers. Lass dich davon nicht irritieren, sondern zeichne den Winkel bis zum 1/2 Kästchen.
- Ergänze dein Labyrinth durch die senkrechten Kanten und arbeite dein Bild mit Licht und Schatten aus. Alle Seiten, die zur gleichen Seite weisen, haben den gleichen Grauwert.



Name: _____ Klasse: _____ Datum: _____



© 2021 Cornelsen Verlag GmbH, Berlin. Alle Rechte vorbehalten.

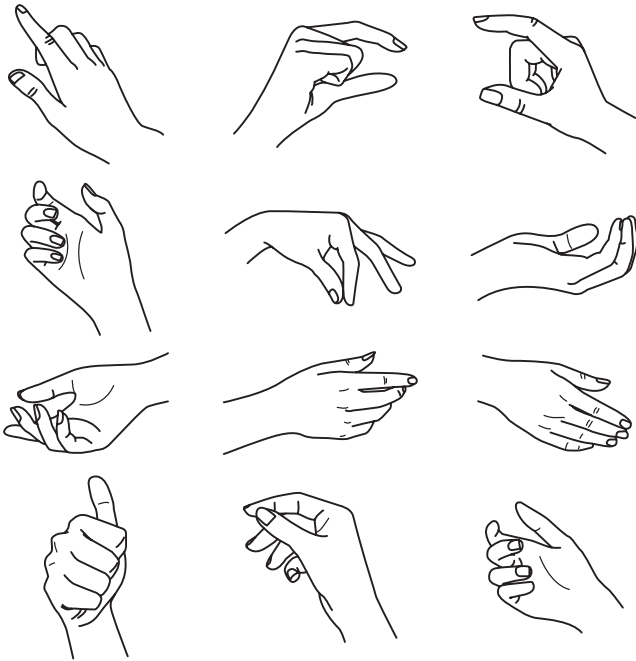
Kammerlohr Fundamente der Kunst · JS 7/8 · ISBN 978-3-637-02822-7
Die Vervielfältigung dieser Seite ist für den eigenen Unterrichtsgebrauch gestattet. Für inhaltliche Veränderungen durch Dritte übernimmt der Verlag keine Verantwortung.

Name: _____ Klasse: _____ Datum: _____

Hände zeichnen

Arbeitsanregungen

1. Vergleiche die vier Zeichnungen: Welches Zeichenblatt gefällt dir am besten? Begründe.
2. Übe das Zeichnen einer Hand mittels dieser Sammlung von Hand-Darstellungen. Zeige die Hand möglichst in verschiedenen Ansichten bzw. Haltungen.
3. Zeichne deine eigene Hand. Versuche die Form und die Maßverhältnisse möglichst genau zu erfassen.



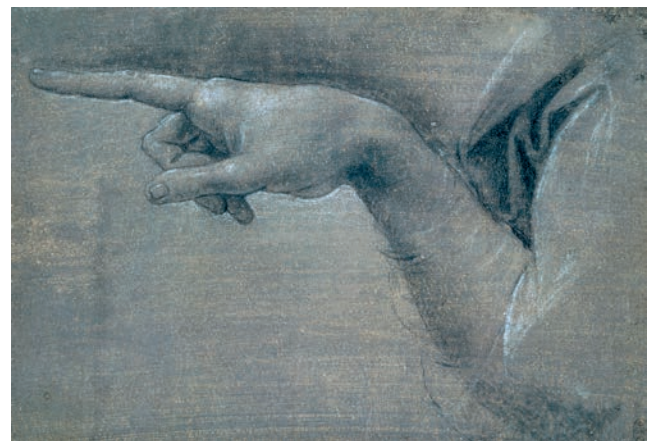
Vektorzeichnung Hände, 2016



Stefano della Bella (1610–1664): Sechs Hände, ca. 1649. Radierung, 8,4 x 6,4 cm. Aus: The Book for Learning to Draw



Leonardo da Vinci (1452–1519): Studie zu den Händen des Heiligen Johannes im letzten Abendmahl, um 1495. Schwarze Kreide, 11,7 x 15, 2 cm



Leonardo da Vinci (1452–1519): Studie einer Hand, um 1483. Schwarze Kreide auf Papier, 15,3 x 22 cm

© 2021 Cornelsen Verlag GmbH, Berlin. Alle Rechte vorbehalten.

Die Vervielfältigung dieser Seite ist für den eigenen Unterrichtsgebrauch gestattet. Für inhaltliche Veränderungen durch Dritte übernimmt der Verlag keine Verantwortung.

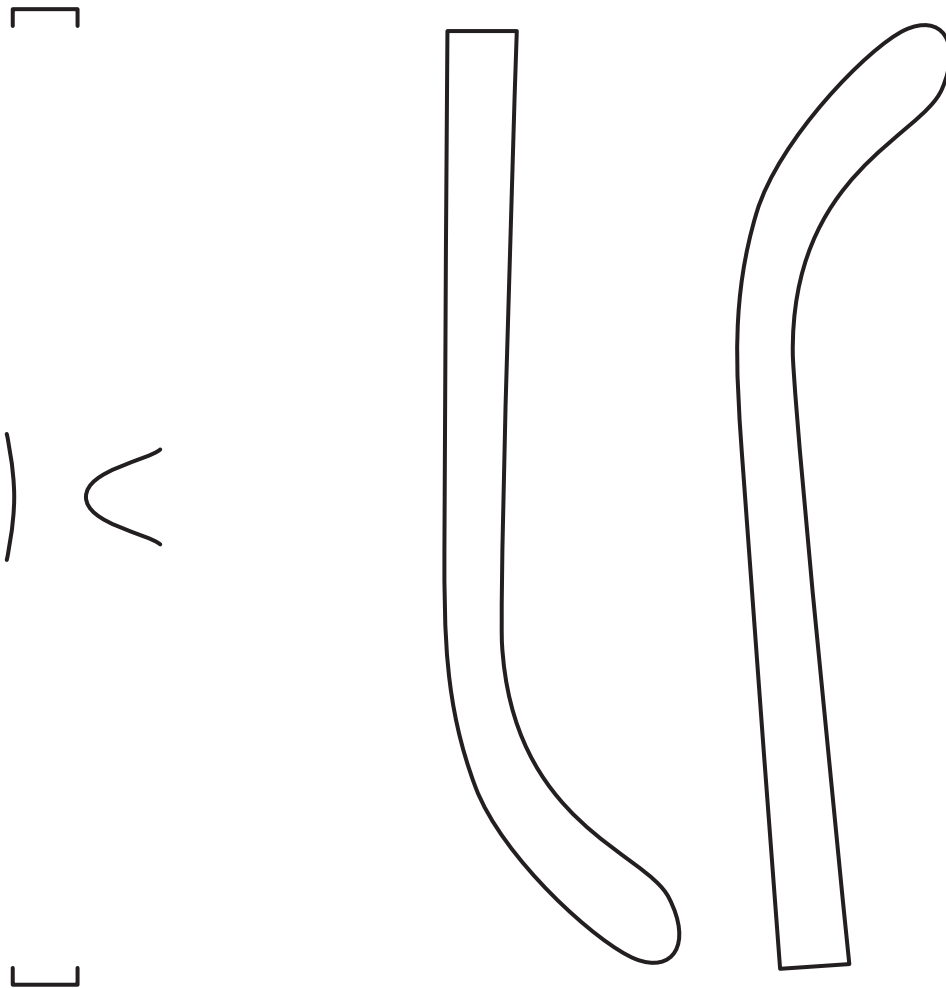
Kammerlohr Fundamente der Kunst · JS 7/8 · ISBN 978-3-637-02822-7

Name:	Klasse:	Datum:
-------	---------	--------

Brillen entwerfen

Arbeitsanregung

Auf der Vorlage findest du die richtigen Abstände und Maße für eine Brille.
 Benutze sie als Ausgangspunkt für deine eigene Brillengestaltung. Halte die Abstände zwischen Nasenbügel und Gelenken ein, um die Brille auch tragbar zu machen.
 Ist das Gestell fertig gezeichnet, kannst du das Glasgestell und die beiden Schläfenbügel auf eine Pappe kleben und ausschneiden. Die Schläfenbügel lassen sich mit einem Gewebeband am Gestell befestigen.
 Als Gläser könnte man Kopierfolie verwenden.



© 2021 Cornelsen Verlag GmbH, Berlin.
 Alle Rechte vorbehalten.

Die Vervielfältigung dieser Seite ist für den eigenen Unterrichtsgebrauch gestattet.
 Für inhaltliche Veränderungen durch Dritte übernimmt der Verlag keine Verantwortung.

Kammerlohr Fundamente der Kunst · JS 7/8 · ISBN 978-3-637-02822-7

Name:	Klasse:	Datum:
-------	---------	--------

Bilder statt Wörter: Icons für eine App

Jede App hat ihr spezifisches Icon, ein kleines Bildsymbol, das die Verknüpfung auf der Benutzeroberfläche anzeigt. Es ist dort als Schaltfläche zu finden, mit der ich die App öffnen kann. Ein Icon ist ein kleines Piktogramm, das auf die zugehörige App verweist. Das heißt, der Benutzer sollte mit dem kleinen Bild sofort die zugehörige Bedeutung erkennen und verstehen. Hier ist manchmal ein stilisierter Bezug im Bildsymbol ganz nützlich. Natürlich sollte es auch ansprechend gestaltet sein. Aber ebenso wichtig ist sicherlich ein guter Wiedererkennungswert und eine rasche Erfassbarkeit. Normalerweise sind die Icons von der Form her kleine Quadrate mit abgerundeten Ecken. In der Realität haben sie eine Kantenlänge zwischen 16 und 512 Pixel.

Arbeitsanregung

Entwirf ein Icon für eine mögliche App. Um es grafisch gut gestalten zu können, zeichnest du es stark vergrößert. Nutze dazu den unten vorgegebenen Rahmen. Füge schriftlich die Funktion der App hinzu, damit der Bezug zur Bedeutung klar wird.

Tipp: Die gestalteten Icons lassen sich zum Schluss gut in einem auf einen Karton gemalten überdimensionalen Smartphone präsentieren. Einfach ausschneiden und im Raster aufkleben.



Funktion der App: _____

Name:

Klasse:

Datum:



© 2021 Cornelsen Verlag GmbH, Berlin.
Alle Rechte vorbehalten.

Die Vervielfältigung dieser Seite ist für den eigenen Unterrichtsgebrauch gestattet.
Für inhaltliche Veränderungen durch Dritte übernimmt der Verlag keine Verantwortung.

Plakate und ihre Wirkung vergleichen

Arbeitsanregung

Vergleiche die Wirkung der beiden Plakate nach dem AIDA-Prinzip. Notiere die jeweilige Bewertung in der Tabelle.

 <p>Alfons Walde (1891–1958): Ober Ski Kitzbühel. Plakat, um 1930. Offsetdruck, 58 x 43 cm</p>	<p>Attention</p>
	<p>Interest</p>
	<p>Desire</p>
	<p>Action</p>
 <p>Plakat zur Kieler Woche, 2011</p>	<p>Attention</p>
	<p>Interest</p>
	<p>Desire</p>
	<p>Action</p>